

# Modern Tuincentrum in Aalsmeer

Zoals wij het zo vaak hebben gezien is het ook bij Bruinsma in Aalsmeer gegaan: van kwekerij naar tuincentrum, maar dan wel in snel tempo. In 1956 begon de heer Bruinsma op een „kaal“ stukje grond, achter een onbewoonbaar ver-



## Eerst naar de veiling

„Hoe gaat dat“, zegt de heer Bruinsma, terwijl hij peinzend van zijn koffie drinkt op het graaVELDJE met leuke tuinmeubelen achter de kas en aan de rand van de tuin. „Je begint tuinplanten te kweken, die in eerste instantie naar de veiling gaan.

Daar verschijnt er eens een handelaar die tekort komt en koopt wat bij; een particulier ziet dat en komt ook eens neuzen, of er iets van zijn gading is, ach en dan al heel gauw wemelt het van die particulieren“.

De beslissing viel dan ook al een jaar later, in 1957 en daar de heer Bruinsma in het buitenland de zelfbediening had gezien, voerde hij dat meteen in. Het bleef voorlopig echter tuinplanten want de eerste kleine kas werd pas in 1958 achter het huis gebouwd, daar waar nu het parkeerterrein is.

## Niets meer zelf kweken

Dat werd een zuivere „verkoopkas“ want door de grote omzetstijging van wel 300 procent in die paar jaar werden toen al geen kamerplanten gekweekt, terwijl nu niets meer zelf gekweekt wordt, ook geen tuinplanten.

„Zelf kweken is niet economisch meer“, zegt de heer Bruinsma. „Op een gegeven ogenblik had ik bakken vol eigen gekweekte, prima violen staan, maar ik had geen tijd om ze te rapen en kocht dus violen bij“.

Dat is natuurlijk te gek; maar door die grote toeloop, vooral op zaterdag, kwam ook het probleem van de auto's. De Oostereinderweg is maar smal, er is druk verkeer en er staan al veel auto's van de bewoners. De politie moest er vaak aan te pas komen om het verkeer te regelen.

In 1959 werd de knoop doorgehakt: er werd een kas gebouwd van 400 m<sup>2</sup>, een flink stuk naar achteren, de oude kas werd afgebroken, het terrein werd bestraat en er ontstond een prachtig parkeerterrein van 700 m<sup>2</sup> voor wel 35 auto's, een van de eerste voorzieningen voor een tuincentrum van formaat, maar toch is het 's zaterdags nog zó, dat de zoon het in- en uitgaande verkeer moet regelen.

Achter die kas kwamen koude bakken, niet voor de kweek natuurlijk, maar voor het uitzetten van de voorraad, later werden die opgetrokken tot ramenbakken en tenslotte gingen die ook tegen de grond om plaats te maken voor een tweede kas, 500 m<sup>2</sup> ditmaal, uitsluitend doorloop, met daar achter weer een open terrein van 600 m<sup>2</sup> voor tuinplanten.

## De verkoopkas

Die eerste kas, is de verkoopkas met direct naast de ingang een fraaie gemetelde vijver, waarboven een rijk begroeide pergola. Goudvissen, een fontein, beelden, een zonnewijzer, veel planten rondom, een rustiek plekje in een zuiver zakelijke omgeving.

„Ik heb veel geleerd van Albert Heijn en andere zelfbedieningszaken, vooral wat betreft het neerzetten van de artikelen“, vertelt de heer Bruinsma.

## Impulsartikelen bij de toonbank

De artikelen die eenmaal per jaar of eenmaal per maand gekocht worden, zet hij op een goed zichtbare plaats: de dagelijkse artikelen zoekt men zelf wel. De zware zakken met aarde en kunstmest, patioblokken, tegels e.d. liggen buiten onder een luifel, vlak bij het parkeerterrein dus en men kan er met de auto bijkomen: de afdeling „kleingoed“ met de impulsartikelen is bij de toonbank met-kaas.

Langs de kanten stellingen, rechts een aparte zaadafdeling; daarnaast kunstmest en bestrijdingsmiddelen in kleinverpakking; deze stellingen staan ongeveer 2 meter van de muur en daarachter is opslagruimte voor voorraden. Links en in het midden losse stellingen van golfplaten met allerlei soorten plantjes, gemakkelijk voor het sproeien, want het water loopt langs de trappes naar beneden en ze kunnen weggehaald wor-

kleerd huisje, een kleine kwekerij — hoofdzakelijk voor tuinplanten, want een kasje was er niet.

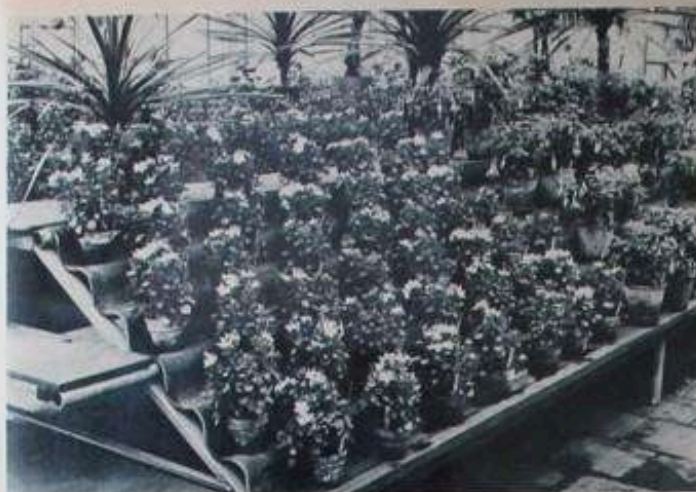
De heer Bruinsma heeft de Lagere Tuinbouwschool, de Vak-school voor Bloemisterkunst en de Vakschool voor Bloemteelt doorlopen, hij kon dus alle kanten op. Het werd de „zelfbediening“ voor particulieren waarbij dat kale stukje grond in 13 jaar is uitgegroeid tot een indrukwekkend tuincentrum van 2150 m<sup>2</sup> plus nog 700 m<sup>2</sup> parkeerterrein.

Foto links: Wagentjes voor het vervoer van de tuin naar de auto

Foto onder: Waterpartij direct naast de ingang



De grote tuin. Er hangt papier voor het bespikken



Gegolfe dakplaten als stellingen. Alles verplaatsbaar

→

den om bijvoorbeeld in de daarvoor geschikte tijd plaats te maken voor kistjes met bollen.

**Niet te veel show!**

„Niet teveel show maken”, zegt de heer Bruinisma, „alles gewoon neerzetten wat verkocht moet worden”. Achteraan een afdeling gereedschap en gazonmaaiers maar geen motormaiers, daar moet je uren voor praten en nog service verlenen ook, dat past niet in de opzet van dit bedrijf; natuurlijk zijn er folders van alle mogelijke gazonmaaiers aanwezig, dus als een klant het wenst, kan hij geholpen worden. Tenslotte een kantoorje met daarachter bünderbij en werkplaats: de heer Bruinisma heeft tenslotte diploma 'bloemsierkunst', maar het wordt hoofdzakelijk als werkplaats gebruikt. Alle stellingen, ook de voorraden daarachter, staan op pootjes, zodat de hele kas gespoeten kan worden en dat gebeurt elke week.

**De plantenkas**

We gaan door die overdekte doorloop, waar het hout voor pergola's, tuinhekken, duivenhokken e.d. staat uitgesteld, naar de tweede kas, 500 m<sup>2</sup> groot, waar 6 grote tabletten ongeveer 6000 kamerplanten bevatten.

Langs de linkerwand en het looppad staan grote planten, waar binnenhuisarchitecten hun keuze kunnen doen voor grote gebouwen en kantoren, soms gaat de heer Bruinisma er zelf heen om advies te geven, waarna men kan komen uitzoeken.

Zes tabletten zijn op zandbasis, drie op turfmoalm en de kleine, kleurige planten staan in de voorste tabletten bij de ingang.

Dertig verwarmingsbuizen op ongeveer 2 meter hoogte zorgen voor de juiste temperatuur en op een groot bord staat geschiktheid: „Vergoeding voor niet aanslaan of groeien van planten kunnen wij begrijpelijk niet geven, kwaliteit en service wel” en op een ander bord staat: „Zelf uitzoeken mag, maar maak eerst Uw keuze voor U de plant opneemt. Dank U!”

„Er komen hier veel klanten met eigen bloembakken, die zij ter plaatse opplanten en daarbij geven wij gaarne advies, maar we laten de mensen eerst rondscharen”, zegt de beheerder van deze afdeling „en wanneer we een logische reden voor een verandering opperen, dan laten ze je begaan, want dan heb je het vertrouwen gewonnen”.

**Klantenkring**

Achter deze kas ligt een tuin van 1250 m<sup>2</sup> met bloem- en plantenbedden, pakpapier hangt hier en daar aan palen en vanaf ons gezellige zitje zien we, dat de aanwezige klanten, die druk met wagentjes rondscharen, ook een bekertje koffie krijgen.

„Dat kan 's zaterdags natuurlijk niet”, zegt de heer Bruinisma, „maar als het niet al te druk is krijgen de aanwezige

klanten allemaal een bekertje koffie, wanneer de koffie voor het personeel wordt rondgebracht”.

Wel, dat lijkt ons een goed idee want wanneer we aan het postkantoor staan en de lokettiste zit gezellig aan haar koffie te lebben, dan denken we wel eens: „dat zouden wij ook wel lusten”. De heer en mevrouw Bruinisma zitten trouwens boordevol goede ideeën. Ieder bedrijf wil natuurlijk graag naam en adres van kopers hebben, maar in zo'n „caah and carry” is dat moeilijk te verwezenlijken. De klanten krijgen nu een kaart mee, wanneer ze naar de tuin of de plantenkas gaan en daarop vult het personeel hun aankopen in, waarmee ze dan naar de kassa gaan, maar op die kaart staat: „Voor regelmatige toezending van speciale aanbiedingen gelieve U naam en adres in te vullen” en zo bouwt men langzaam maar zeker een kaartstelsel op van de klanten.

Alles op dit bedrijf is zo praktisch mogelijk ingericht en de heer Bruinisma zegt: „vroeger reisde ik heel Europa af om te kijken hoe ze het daar doen, maar nu komen ze hier om te kijken”.

Hij knoopt er nog de verzuiching aan vast dat iedere kweker, die een paar bakken planten over heeft, deze buiten zet en zich dan „Tuincentrum” noemt, maar ja, hij moet maar denken: => is hij zelf ook begonnen.

HANS CREBAS



Wand van het kantoorje



Het interieur van de eerste kas



grote kas